

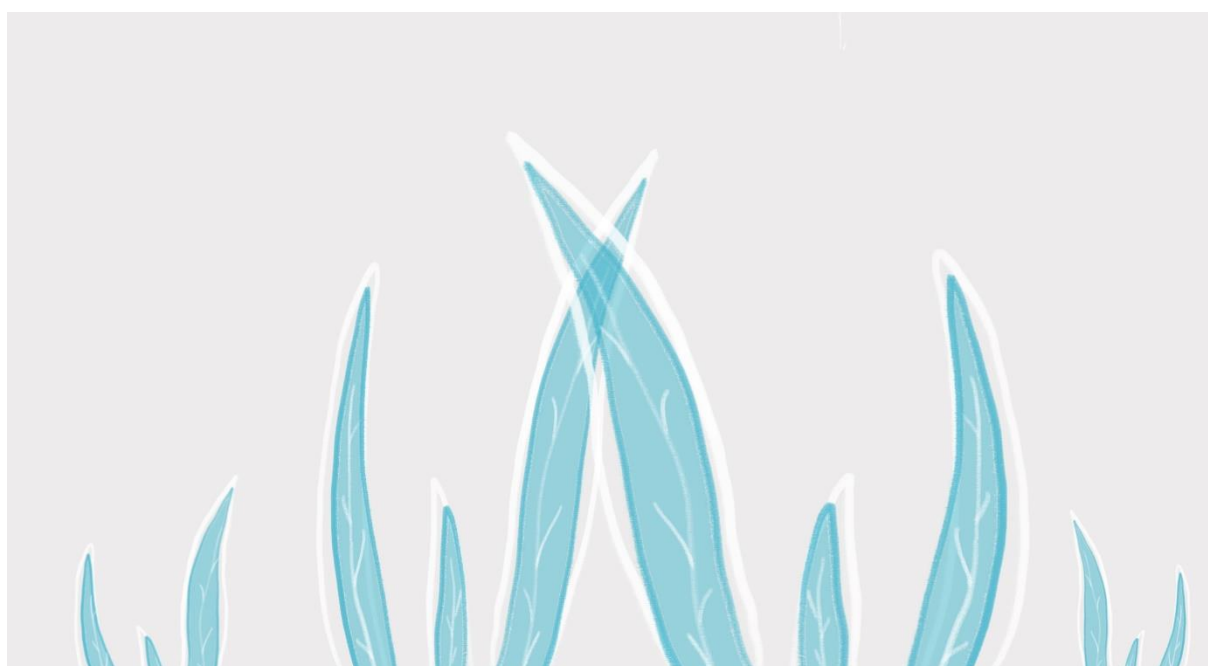
Výroční zpráva

2020



OBSAH

Úvodní slovo a poděkování	3
Poslání organizace	4
Sídlo organizace a identifikační data	5
Stručná historie	5
Naše služby	6
Pracovní tým	7
Provozní doba	8
Pacienti roku 2020	8
Významné aktivity roku 2020	8
Propagace	10
Projekty	11
Zpráva o hospodaření	12
Dárcovství v roce 2020	13
Podporují nás	15
Výhled na rok 2021	16



Úvodní slovo a poděkování

Vážení přátelé, je mi ctí vám představit druhou výroční zprávu našeho Domácího hospice Křídla. Úvodem nelze nezmínit, jak obtížný byl pandemický rok pro naše pacienty i pracovní tým. Osobní nasazení a velká míra empatie provázela pracovníky doslova na každém kroku, kdy museli s nadstandartním fyzickým zapojením nastupovat do služeb péče o pacienty a jejich rodiny. Bolestným ač cenným zjištěním nás všech je fakt, že přihlížet smrti přes roušku je bolestivější. Při kontaktu s uživateli služeb Hospice jsme, navzdory užívání ochranných pracovních pomůcek, dbali na to, aby se nevytratilo z našich výrazů tváří pochopení a povzbuzení, které je pro umírající a jejich blízké tak důležité.

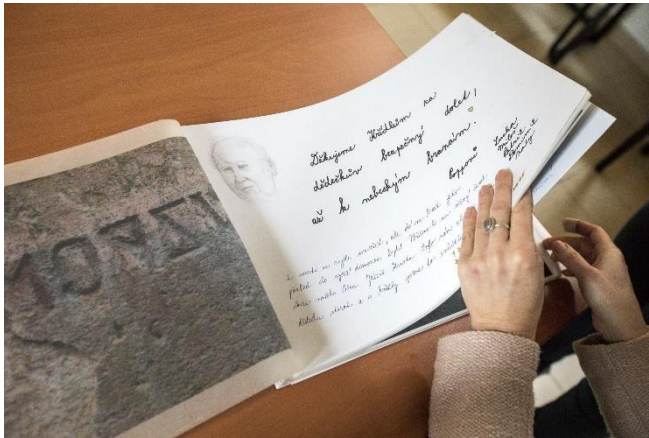
V minulém roce došlo k zásadnímu rozhodnutí pro provoz Hospice, a sice zahájení spolupráce s organizací RUAH o.p.s. Benešov. K tomuto kroku jsme přistoupili vlivem aktuální situace ohledně úhrad mobilní paliativní péče zdravotními pojišťovnami. Tato spolupráce nám umožnila nabídnout paliativní ambulanci. Podařilo se nám navázat spolupráci s dalšími praktiky i zdravotnickými zařízeními v oblasti okresu Benešov a Příbram. Tímto propojením jsme neztratili svou identitu, ale s jistější vyhlídkou udržitelnosti vyčkáváme na legislativní změny, které přinesou podporu i malým organizacím.

V polovině roku se nám podařilo získat nový zdroj financování provozu a to prostřednictvím zapojení do projektu „Podpora domácí paliativní péče v ORP Sedlčany a okolí“ v rámci Evropského sociálního fondu, operačního programu zaměstnanosti EU. Získané finanční prostředky pokryjí mzdové náklady pro část pracovníků přímé i nepřímé péče, bez kterých by nemohl domácí hospic fungovat.

Změny, které přinesl rok 2020, jsme jako tým zvládli na výbornou. Prostory Hospice se na přechodnou dobu staly místem distribuce ochranných roušek. Vzdálenosti při cestování za pacienty se prodloužily a auta pracovníků se změnila na šatny pro oblékání ochranných obleků a pomůcek. Vzdělávací kurzy pracovníků se rušily a jen málo z nich se přesunulo do nového on-line prostředí. Obavy z nemoci Covid – 19 v rodinách našich pacientů mnohdy naprosto přerušily fyzický kontakt „face to face“ a tak pracovníci trávili hodiny při dlouhých telefonních rozhovorech. Předzahrádky domů se změnila na předávací místo pečovatelských pomůcek. Někteří pracovníci ze zdravotnického personálu museli přerušit svou službu pro Hospic a pracovali pouze v příslušných nemocnicích, překonávali vlastní onemocnění a velké psychické a fyzické vyčerpání. Připravované akce, které byly zacílené na propagaci služeb Hospice, zanikly dříve, než se konala jejich premiéra. Přes všechny obtíže jsme zvládli za celý rok doprovodit 69 rodin s pacienty v terminálním stadiu onemocnění, rozšířit náš pracovní tým o tři pracovníky projektu a několik dobrovolníků, a uskutečnit několik doprovodných akcí pro širokou veřejnost na podporu našich služeb.

Dovolte mi tedy zde poděkovat všem pracovníkům, rodinným příslušníkům a podporovatelům Mobilního domácího hospice Křídla za ochotu a odhodlání pomoci lidem, kteří se ocitli na konci své životní cesty. Reklamou, finanční podporou, pozitivní zpětnou vazbou, účastí na benefičních akcích a všemi dalšími možnostmi nám pomáháte fungovat a posouvat se dál. Jsme velmi vděční a víme, že bez vás bychom nemohli růst. Na závěr chci poděkovat paní ředitelce Křídel za její nasazení vytvářet přátelský pracovní tým, který spolu

rád tráví čas a dokáže se tak společně přenášet přes mnohdy velmi vyčerpávající a smutné osudy pacientů a svou práci vykonávat profesionálně a s láskou.



„Čím náročnější je situace, tím větší je výzva a šance prokázat blízkost a dát lidem najevo, že jsou naši bližní, kteří nám nejsou lhostejní. V těch chvílích ztrácí smysl kým kdo je, a jaké si vybudoval v životě postavení... ale největší hodnotu má láska, která neumírá... a já věřím, že pozůstalí v rodinách nikdy nezapomenou na naše nasazení a péči...“

Helena Lukášová, zdravotní sestra Hospice

Poslání organizace

Domácí mobilní hospic Křídla Sedlčany je jedním ze středisek Diakonie Apoštolské církve. Je registrovaným nestátním zdravotnickým zařízením, jehož posláním je poskytování mobilní paliativní péče ve vlastním domácím prostředí pacienta v oblasti Sedlčan a okolí.

Cílem Domácího mobilního hospice Křídla je podpora důstojného doprovázení umírajících osob v okruhu svých blízkých, kteří mají možnost smíření se s odchodem milované osoby. Hospic Křídla usiluje o partnerský přístup, nechce pacientům život prodlužovat, ale ani zkracovat, chce snížit jejich utrpení.

Pro práci s umírajícím člověkem vycházíme z úcty k životu a úcty k člověku jako jedinečné a neopakovatelné bytosti, jde nám o zachování lidské důstojnosti a kvality života člověka. Snažíme se o vytvoření bezpečného prostředí nemocnému a jeho blízkým. Naší snahou je podpora umírajícího doma za důstojných podmínek a minimalizace úmrtí v typu nemocničního a sociálního zařízení.

Poskytované služby jsou multidisciplinární, zaměřují se na zdravotní, sociální a spirituální pomoc umírajícím a lidem pečujícím o své blízké. Snažíme se o citlivý a individuální přístup ke každé rodině, která se rozhodla doprovodit svého blízkého na jeho poslední cestě a naše péče zpravidla pokračuje i po smrti pacienta. Poskytujeme podporu a poradenství při smíření se se smrtí člena rodiny.

Sídlo organizace a identifikační data

Mobilní domácí hospic Křídla Sedlčany

Sídlo: Polní 15, 737 01 Český Těšín

Kontaktní pracoviště v roce 2020: Růžová 18, 264 01 Sedlčany

Aktuální kontaktní pracoviště: Nám. T.G.Masaryka 28, 264 01 Sedlčany

Telefonní kontakt: 608 083 555, vedoucí Hospice 775 697 761

Email.: konakt@hospickridla.cz

www.hospickridla.cz

IČO: 26521385

Číslo účtu vedeného u FIO Banky: 2901293399/2010

Stručná historie

Mobilní domácí hospic Křídla zahájil svou činnost 1. 9. 2018 na základě rozhodnutí o oprávnění k poskytování zdravotních služeb vydané Krajským úřadem Středočeského kraje. Dva roky před samotným fungováním Hospice společně tři spoluzakladatelky připravovaly vše potřebné k zahájení této činnosti. Zpočátku (první 4 měsíce fungování) pracovaly zdravotní sestry zcela bez nároku na finanční odměnu, ve svém volném čase, využívaly pro výjezdy do rodin své osobní automobily. Potřebné vybavení a některé kompenzační a zdravotní pomůcky se podařilo získat darem od kongregace milosrdných sester svatého Karla Boromejského, za což jsme byli velmi vděční. Navázali jsme úspěšnou spolupráci s Městským úřadem Sedlčany a s okolními obcemi. Podařilo se nám rozšířit od Diakonie AC veřejnou sbírku, kde shromažďujeme finanční prostředky pro Hospic.

Nedílnou součástí rozrůstajícího se multidisciplinárního týmu se stali dobrovolníci, kteří svou činností doprovázejí práci pracovníků a bez nichž by Hospic nemohl fungovat. Součástí týmu jsou dvě lékařky, které poskytují zdravotním sestram nepřetržité telefonické konzultace, osobně navštěvují pacienty a jejich blízké pečující osoby a spolupracují s ošetřujícími lékaři. V průběhu roku 2019 došlo k rozšíření služeb Hospice, byla zřízena půjčovna zdravotnických a kompenzačních pomůcek pro potřeby pacientů Hospice. Odborní pracovníci přímo v rodinách edukovali pacienty a pečující osoby v používání kompenzačních a zdravotních pomůcek a v oblasti základních úkonů o pacienta.

Během roku 2019 doprovodil Hospic 25 rodin umírajících pacientů. Zdravotní sestry najezdily celkem 15 492 kilometrů na regionu Sedlčansko s dojezdovou vzdáleností 30 kilometrů. Zdravotní péče zahrnovala 3 787 výkonů a 454 návštěv v rodině.

Naše služby

Poskytujeme paliativní péči dospělým nemocným v domácím prostředí. Paliativní péče je klinická péče o pacienty s pokročilým onemocněním. Jejím základem je sledování, rozpoznání a ovlivnění toho, co je významné pro kvalitu pacientova života. Jde nám o ovlivnění nejčastějších symptomů s respektem k pacientovi. Empatický přístup, citlivá komunikace s pacientem a jeho rodinou, organizační zajištění péče, koordinace dalších služeb



Foto: Jakub Plíhal

Zdravotní služby

Poskytujeme odbornou zdravotní pomoc zaměřenou na mobilní paliativní péči, tedy lékařskou a zdravotní péči prostřednictvím zdravotních sester.

- ošetrovatelskou péči, včetně léčby bolesti, dušnosti, ošetřování ran a stomií
- lékařské konzultace
- zaškolení pečujících osob v ošetřování nemocného
- zapůjčení zdravotních a kompenzačních pomůcek k usnadnění péče o nemocného

Na základě dohody s lékařem zajišťujeme tyto odborné výkony: kontrola aktuálního zdravotního stavu pacienta, měření vitálních funkcí, kontrola stavu vědomí, hydratace, kožního krytu, podávání léků, aplikace injekční a infúzní terapie, aplikace parenterální výživy a výživy do PEGu, odběry biologického materiálu, ošetření invazivních vstupů, ošetřování a převazy periferních a centrálních žilních vstupů, kontinuální dávkování opiátů pomocí lineárních dávkovačů, aplikace kyslíku, ošetření kožních defektů. Edukace rodiny. Poskytování psychické podpory.

Sociální poradenství

Cílem poskytovaného sociálního poradenství je poskytnout pečujícím ucelené množství informací, které jim pomohou zvládnout obtížnou životní situaci (pomoc při orientaci v systému sociálního zabezpečení, podmínek státní finanční pomoci, jednání s úřady a dalšími institucemi). Součástí sociálního poradenství je i navázání na vhodné sociální služby v regionu Středočeského kraje pro pečující a pozůstalé.

Psychologická podpora umírajících a poradenství truchlícím a pozůstalým

Pečování o druhého přináší mnoho těžkého, ale i mnoho dobrého. Pečování je náročné životní období nesoucí s sebou řadu změn, zasahují do života nemocného i do celého rodinného systému. Pečujícím a rodinným příslušníkům poskytujeme informace a podporu v otázkách komunikace s umírajícím, jak zvládat situaci z pohledu pečujícího, jak se vyrovnávat se svým strachem a nejistotou, jak sdílet s umírajícím jeho nemoc a pocity a jiné.

Duchovní péče

Cílem duchovní služby je zmírnit utrpení spojené s nemocí a smrtí. Připomíná také uzdravující, pomáhající a usmiřující sílu náboženské víry. Duchovní péče je nabízena všem, kdo si to přejí, věřícím i nevěřícím s respektem na příslušnost ke konkrétní církvi. Způsob, úroveň a intenzita duchovní služby se řídí okamžitým zdravotním stavem nemocného. Péče je poskytována farářem, knězem, pastorem nebo pastoračním pracovníkem na základě žádosti pacienta či doprovázejícího.

Modlitební podpora – společně se modlíme každý čtvrtek od 20:00.

Pracovní tým

Tým Mobilního domácího hospice Křídla odborně pomáhá nemocnému zvládat bolest a všechny další symptomy spojené s terminální fází onemocnění. Multidisciplinární tým domácí paliativní péče tvoří lékařky, zdravotní sestry, psycholog, duchovní, sociální pracovníce.

Na paliativní péči o pacienty v roce 2020 se celkově podílelo 9 pracovníků Hospice. Za celý rok v Hospici působilo při pravidelných činnostech 15 pracovníků a dobrovolníků. Během benefičních akcí se pracovní tým rozrůstal až na dvojnásobek.

Vedoucí Hospice, odborný zástupce: zdravotní sestra Bc. Pavlína Oubrechtová

Garantem lékařské paliativní péče: MUDr. Josef Hanáček

Tým lékařek: MUDr. Pavlína Andřlová, MUDr. Barbora Matulová

Tým zdravotních sester: Bc. Pavlína Oubrechtová, Hana Zamrazilová, Šárka Hrazánková, DiS., Bc. Helena Lukášová, Bc. Daniela Bendová

Sociální poradenství: Petra Smolková, Mgr. Ivana Klánová, Mgr. Lucie Bartišová, DiS.

Psychologické poradenství: PhDr. Dagmar Břejlová

Poradenství pro pozůstalé: Bc. Helena Lukášová

Tým duchovní podpory a péče: Pavel Smolka (Církev Adventistů sedmého dne), Jiří Oubrecht (Apoštolská církev), Tomáš Trávníček (Církev bratrská), Stanislav Zápotocký (Římsko - katolická církev) Stanislav Glac (Římsko - katolická církev)

Provozně technický pracovník: Marie Soukupová

IT specialista: Martin Švehla

Web: Štěpán Machovský

Hlavní účetní: Ing. Zdeněk Kratochvíl, DiS. (zaměstnanec Diakonie Apoštolské církve)

Mzdový účetní: Aleš Cichý (zaměstnanec Diakonie Apoštolské církve)

Koordinátor dobrovolníků: Mgr. Denisa Raková Novotná, DiS.

Tým dobrovolníků: Martin Švehla, Jiří Oubrecht, Barbora Bezkočková, Kamila Oubrechtová, Ludmila Hegerová

Provozní doba

Ošetrovatelská služba je pacientům poskytována 24 hodin denně 7 dní v týdnu, včetně svátků. Zdravotní tým je připravený za pacientem dojíždět v kteroukoli denní dobu, na základě jeho individuálních potřeb a případného akutního zhoršení stavu. Služby ostatních pracovníků – psychologické, sociální a duchovní poradenství jsou poskytovány pacientům a jejich pečovatelům v případě potřeby přímo v domácnostech pacientů podle vzájemné domluvy.

Pacienti roku 2020

V roce 2020 nebyl jediný den, kdy bychom neposkytli péči některému z pacientů. Celkový počet podpořených pacientů a jejich rodin za celý rok byl 69, z nichž 57 byl počet pacientů, o které jsme pečovali spolu s organizací RUAH, 12 pacientů spadalo jen do oblasti Křidel.

Významné aktivity roku 2020

Všechny akce pro veřejnost byly na jaře roku 2020 pozastaveny, stejně jako vzdělávací semináře pro pracovníky a dobrovolníky. V měsíci březnu jsme, díky zahájení spolupráce s RUAHEM, zvětšili oblast dojezdnosti od Orlíku po Vlašim. V prvotním období nedostatku roušek se kanceláře Hospice staly jedním z výdejních míst šitých látkových roušek. Tyto

ochranné pomůcky vyráběly ochotné dobrovolnice zdarma ve svém domácím prostředí. Po rozvolnění opatření spojených s Covidem – 19 jsme mohli během léta a začátku podzimu zorganizovat a zúčastnit se několika akcí, které jsme měli připravené. Listopadové Setkání pozůstalých již díky dalším opatřením Vlády ČR proběhlo v domácím prostředí pozůstalých, kteří byli osloveni dopisy a telefonáty pracovníků. V den setkání se pracovnice Hospice ve večerních hodinách setkaly v kanceláři a zapálily svíčky (stejně jako pozůstalí ve svých domovech) a vzpomínaly na rodiny svých zesnulých pacientů. Během zimních měsíců probíhala příprava na stěhování prostor Hospice na novou adresu v Sedlčanech. Akce na podporu pozůstalých Zapalme svíčku a Večer modliteb a chval se nám opět nepodařilo uspořádat společně s veřejností, a tak probíhaly zprostředkovaně v domácnostech jednotlivců.



únor

- prezentace Hospice na Konferenci Diakonie AC

březen

- zahájení spolupráce s RUAH o.p.s.
- výroba skleniček z láhví, nový projekt commingsoon – recyklace v jiném stylu

červen

- Ekumenická bohoslužba Nejsvětější trojice, Kuncův Mlýn
- projekt OPZ přes MAS – Podpora domácí paliativní péče v ORP Sedlčany a okolí

červenec

- Fešárna – vlastní projekt Hospice, charitativní second – hand – event.

srpen

- dvě letní kina pro Hospic, vstupné dobrovolné na provoz Hospice, promítaly se filmy Ženy v běhu a Na samotě u lesa
- řemeslný jarmark na nádvoří zámku Osečany - prodej výrobků Hospice na podporu provozu Hospice, výrobky pro radost i užitek

září

- Benefiční koncert pro Křídla, Duo Valeri, První zážeh divadlo a První káva, Sedlčany společenský sál
- Běh pro Křídla, druhý ročník, park Červený hrádek, 5km

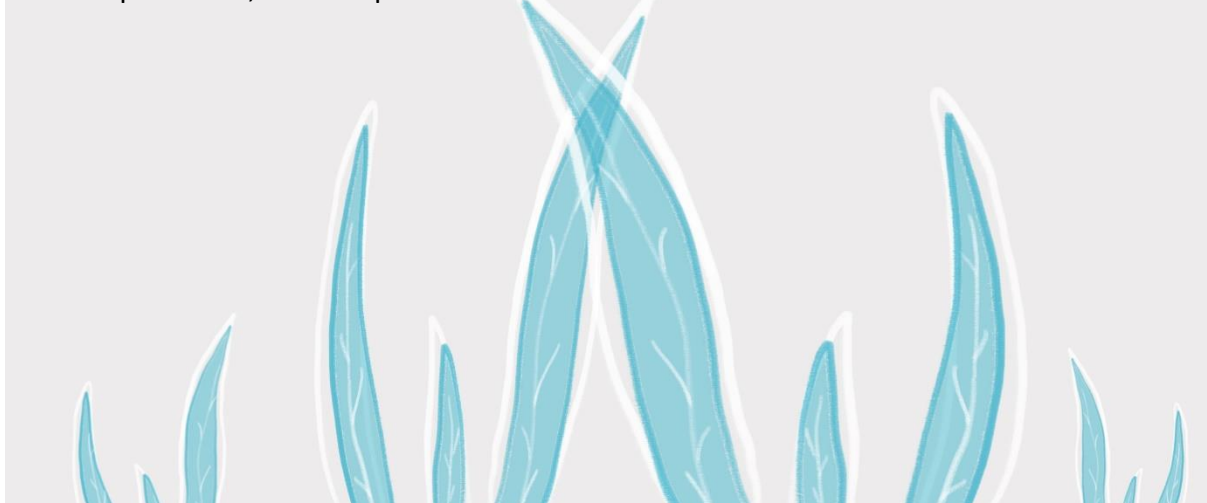
Propagace

„Horší bude naučit se bez něj žít“ je název fotoreportáže o práci našeho Hospice,



který na webu aktuálně.cz prezentoval v listopadu fotoreportér Jakub Plíhal. Společně s týmem zdravotních sester se vydal do terénu, do rodin tří pacientů Hospice, kde přihlížel osobním rozhovorům i zdravotní péči v domácím prostředí.

Na jaře prezentovala vedoucí Křidel poslání Hospice mezi odbornou veřejností a zájemci o službu pro druhé, v online prostředí na **konferenci Diakonie AC** s názvem Pro něco víc.



Projekty

V loňském roce se nám podařilo získat finance ze dvou projektů. První projekt je zaměřen na řešení absence dostupnosti služeb domácí paliativní péče v ORP Sedlčany a jeho nejbližším okolí.

Podpora domácí paliativní péče v ORP Sedlčany a okolí

Fond: Operační program zaměstnanost

Registrační číslo projektu: CZ.03.2.65/0.0/0.0/16_047/0015739

Období realizace: 1. 6. 2020 – 31. 5. 2022

Cílovou skupinou projektu jsou neformální pečovatelé, kteří se starají o pacienta v terminálním stádiu vážného onemocnění. Jedná o rodinné příslušníky umírajícího, či jiné blízké osoby, které o něj pečují. Aktivita projektu jsou zaměřené především na edukaci neformálních pečovatelů, odborné poradenství, organizaci a pomoc při zvládnutí péče o pacienta, podporu v poskytování informací o využívání podpůrných služeb, jednání s úřady, pomoc v truchlení a pomoc s administrativou. Doplnkově bude vzděláván multidisciplinární tým hospice v oblasti paliativní péče.

Cílem projektu je dosažení pozitivní změny u osob ze skupiny neformálních pečovatelů. Této změny bude dosaženo prostřednictvím získání finančních prostředků, které pokryjí mzdové náklady pro část pracovníků přímé i nepřímé péče, bez kterých by nemohl domácí hospic fungovat.

Druhým projektem podporuje Středočeský kraj paliativní péči a její zkvalitňování.

Podpora domácího hospice Křídla – středisko Diakonie Apoštolské církve

Dotace: Středočeský kraj – Středočeský Humanitární fond – Zdravotnictví

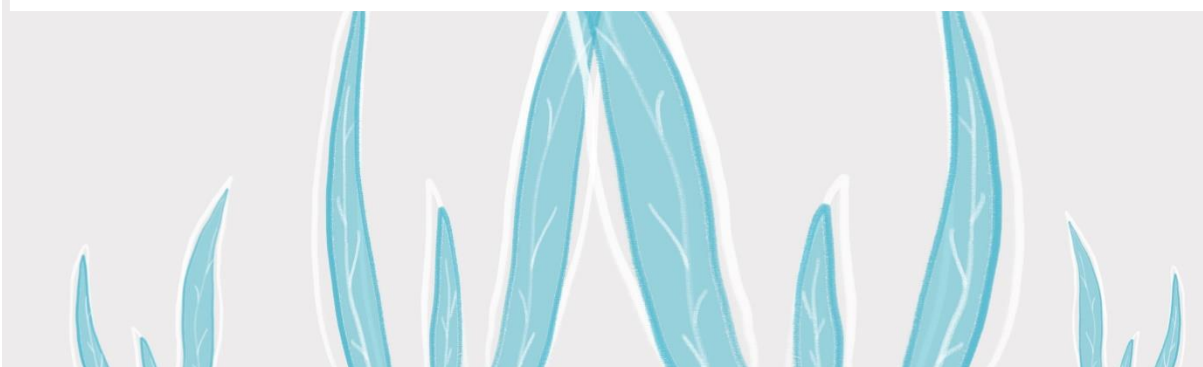
Evidenční číslo: HUF/ZDZ/040813/2020

Období realizace: 1. 7. 2020 – 31. 12. 2020

Získané finanční prostředky umožní pokrytí mzdových nákladů i s odvody pro zdravotní sestru na 0,5 úvazku. Zajištěním půl úvazku zdravotní sestry se v regionu Sedlčanska rozšíří a zkvalitní domácí paliativní péče. Cílem projektu je umožnit osobám v terminálním stádiu nemoci důstojně zemřít v domácím prostředí za přítomnosti svých blízkých s odbornou ošetrovatelskou a lékařskou asistencí.

Zpráva o hospodaření

Označení	TEXT	Číslo řádku	Činnosti		
			Hlavní 5	Hospodářská 6	Celkem 7
A.	Náklady	1			
A. I.	Spotřebované nákupy a nakupované služby Součet A.I.1. až A.I.6.	2	515 790,09	209 330,82	725 120,91
A. I. 1.	Spotřeba materiálu, energie a ostatních neskladovaných dodávek	3	372 949,74	93 960,35	466 910,09
A. I. 2.	Prodané zboží	4			
A. I. 3.	Opravy a udržování	5	8 068,50	49 538,00	57 606,50
A. I. 4.	Náklady na cestovné	6	2 015,00	1 773,00	3 788,00
A. I. 5.	Náklady na reprezentaci	7	15 820,00	236,00	16 056,00
A. I. 6.	Ostatní služby	8	116 936,85	63 823,47	180 760,32
A. II.	Změny stavu zásob vlastní činnosti a aktivace Součet A.II.7. až A.II.9.	9			
A. II. 7.	Změna stavu zásob vlastní činnosti	10			
A. II. 8.	Aktivace materiálu, zboží a vnitroorganizačních služeb	11			
A. II. 9.	Aktivace dlouhodobého majetku	12			
A. III.	Osobní náklady Součet A.III.10. až A.III.14.	13	919 654,00	163 071,00	1 082 725,00
A. III. 10.	Mzdové náklady	14	782 890,00	143 417,00	926 307,00
A. III. 11.	Zákonné sociální pojištění	15	136 764,00	19 654,00	156 418,00
A. III. 12.	Ostatní sociální pojištění	16			
A. III. 13.	Zákonné sociální náklady	17			
A. III. 14.	Ostatní sociální náklady	18			
A. IV.	Daně a poplatky Hodnota A.IV.15.	19	2 970,00	1 183,00	4 153,00
A. IV. 15.	Daně a poplatky	20	2 970,00	1 183,00	4 153,00
A. V.	Ostatní náklady Součet A.V.16. až A.V.22.	21	22 870,73	16 044,38	38 915,11
A. V. 16.	Smluvní pokuty, úroky z prodlení, ostatní pokuty a penále	22	2,00		2,00
A. V. 17.	Odpis nedobytné pohledávky	23	4 600,00		4 600,00
A. V. 18.	Nákladové úroky	24			
A. V. 19.	Kursově ztráty	25			
A. V. 20.	Dary	26			
A. V. 21.	Manka a škody	27			
A. V. 22.	Jiné ostatní náklady	28	18 268,73	16 044,38	34 313,11
A. VI.	Odpisy, prodaný majetek, tvorba a použití rezerv a opravných položek Součet A.VI.23. až A.VI.27.	29	137 551,00	385 141,00	522 692,00
A. VI. 23.	Odpisy dlouhodobého majetku	30	55 788,00	385 141,00	440 929,00
A. VI. 24.	Prodaný dlouhodobý majetek	31	81 763,00		81 763,00
A. VI. 25.	Prodané cenné papíry a podíly	32			
A. VI. 26.	Prodaný materiál	33			
A. VI. 27.	Tvorba a použití rezerv a opravných položek	34			
A. VII.	Poskytnuté příspěvky Hodnota A.VII.28.	35	44 000,00		44 000,00
A. VII. 28.	Poskytnuté členské příspěvky a příspěvky zúčtované mezi organizačními složkami	36	44 000,00		44 000,00



Označení	TEXT	Číslo řádku	Činnosti			
			Hlavní 5	Hospodářská 6	Celkem 7	
A. VIII.	Daň z příjmů	Hodnota A.VIII.29.	37			
A. VIII. 29	Daň z příjmů		38			
	Náklady celkem	Součet A.I. až A.VIII.	39	1 642 835,82	774 770,20	2 417 606,02
B.	Výnosy		40			
B. I.	Provozní dotace	Hodnota B.I.1.	41	754 936,00		754 936,00
B. I. 1.	Provozní dotace		42	754 936,00		754 936,00
B. II.	Přijaté příspěvky	Součet B.II.2. až B.II.4.	43	1 041 705,44	79 276,00	1 120 981,44
B. II. 2.	Přijaté příspěvky zúčtované mezi organizačními složkami		44	136 000,00		136 000,00
B. II. 3.	Přijaté příspěvky (dary)		45	905 705,44	79 276,00	984 981,44
B. II. 4.	Přijaté členské příspěvky		46			
B. III.	Tržby za vlastní výkony a za zboží		47	72 350,00	663 893,00	736 243,00
B. IV.	Ostatní výnosy	Součet B.IV.5. až B.IV.10.	48	72 311,00	0,14	72 311,14
B. IV. 5.	Smluvní pokuty, úroky z prodlení, ostatní pokuty a penále		49			
B. IV. 6.	Platby za odepsané pohledávky		50			
B. IV. 7.	Výnosové úroky		51			
B. IV. 8.	Kurové zisky		52			
B. IV. 9.	Zúčtování fondů		53			
B. IV. 10.	Jiné ostatní výnosy		54	72 311,00	0,14	72 311,14
B. V.	Tržby z prodeje majetku	Součet B.V.11. až B.V.15.	55	20 000,00		20 000,00
B. V. 11.	Tržby z prodeje dlouhodobého nehmotného a hmotného majetku		56	20 000,00		20 000,00
B. V. 12.	Tržby z prodeje cenných papírů a podílů		57			
B. V. 13.	Tržby z prodeje materiálu		58			
B. V. 14.	Výnosy z krátkodobého finančního majetku		59			
B. V. 15.	Výnosy z dlouhodobého finančního majetku		60			
	Výnosy celkem	Součet B.I. až B.V.	61	1 961 302,44	743 169,14	2 704 471,58
C.	Výsledek hospodaření před zdaněním	ř. 61 - (ř. 39 - ř.37)	62	318 466,62	-31 601,06	286 865,56
D.	Výsledek hospodaření po zdanění	ř. 62 - ř. 37	63	318 466,62	-31 601,06	286 865,56

Dárcovství v roce 2020

Velice si vážíme všech, kteří podporují naši činnost. Děkujeme všem, kteří se rozhodli nám jakýmkoliv způsobem pomoci. Ať už to bylo cestou finančního či jiného hmotného daru, nebo svým osobním přičiněním. Jsme vděční, že díky poskytnutým financím můžeme pomáhat v našem kraji umírajícím lidem strávit poslední okamžiky jejich života důstojně a v domácím prostředí. Náš Hospic je prozatím závislý na vícezdrojovém financování, ve kterém dary soukromých a právnických osob zastupují podstatnou část.

Dárce	částka
1 Presta s.r.o.	17 500,00 Kč
MB Komplex	2 000,00 Kč
Samba Centrum	3 000,00 Kč
Farnost Krásná Hora nad Vltavou	13 000,00 Kč
Apoštolská církev, sbor bez hranic Strakonice (MANA)	6 000,00 Kč

Dárce	částka
Apoštolská církev, sbor bez hranic Praha	100 000,00 Kč
Apoštolská církev Roudnice	7 000,00 Kč
Život dětem o.p.s.	8 356,00 Kč
Charita Praha	44 270,00 Kč
Nadační fond Umění doprovázet	34 727,00 Kč
Výbor dobré vůle	60 000,00 Kč
Obec Nedrahovice	2 500,00 Kč
Obec Osečany - výtěžek ze vstupného Rozhledna Drahoušek	29 400,00 Kč
MÚ Sedlčany	60 000,00 Kč
1.ZŠ Sedlčany	14 308,00 Kč
Soukromí dárci nás podpořili přibližně částkou	400 000 Kč

Studentky Gymnázia Sedlčany se zapojily do charitativní akce **Daruj srdce**, kterou vyhlásila organizace Výbor dobré vůle - Nadace Olgy Havlové. Studentky získaly pro Hospic příspěvek na polohovací lůžko, které je pro paliativní pacienty a jejich pečovatele nezbytnou součástí domácí péče. Je jednou z našich nejužívanějších a nejvíce zapůjčovaných kompenzačních pomůcek. Hospic zorganizoval setkání se studentkami v kanceláři, kde si mohly prohlédnout a vyzkoušet obsluhu polohovacího lůžka. Naše spolupráce s některými studentkami pokračuje v rámci dobrovolnictví.



V listopadu jsme obdrželi od **Nadace Umění doprovázet** dar v podobě lineárního dávkovače. Ten se používá u pacientů v terminální fázi ke kontrole a usměrnění bolesti a je také velmi důležitou pomůckou.

Z příspěvku od **Nadačního fondu Výbor dobré Vůle Olgy Havlové** jsme v tomto roce obdrželi částku 60.000,- Kč. Tyto finance byly použity na nákup oxygenátoru a polohovacího lůžka.

Podporují nás

V roce 2020 nás podpořila tato města, obce a úřady: Krajský úřad Středočeského kraje, Město Sedlčany, Obce Nedrahovice a Osečany, MPSV

Firmy, nadace a nadační fondy: 1. Presta s.r.o., MB Komplex, Samba Centrum, D.I.Seven, Charita Česká republika, VDV-Nadace Olgy Havlové, Život dětem, o.p.s., Nadační fond Umění doprovázet

Církev: Apoštolská církev, Církev Adventistů sedmého dne, Církev bratrská, Římskokatolická církev

Děkujeme všem dárcům a podporovatelům, vážíme si nesmírně vaší podpory a pomoci, bez vás by naše činnost neexistovala.



Středočeský kraj



Umění doprovázet



Výbor dobré vůle



Charita Česká republika



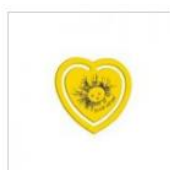
Moneta Money Bank



D.I.Seven



LB Bohemia



Život dětem o.p.s.



Apoštolská církev Element



Město Sedlčany



Evropský sociální fond



Passerinvest Group



Výhled na rok 2021

Do nového roku 2021 vstupujeme s nadějí, že s Boží pomocí zvládneme i nadále s láskou a vírou profesionálně pečovat o naše pacienty a jejich rodiny. Naučili jsme se využívat nové technologie při komunikaci v týmu, vzdělávání i při péči v terénu o naše pacienty, doprovázející a pozůstalé. Posílnění těmito zkušenostmi a novými dovednostmi z pandemického roku věříme, že se nám podaří veřejnost informovat a edukovat o možnostech péče v domácím prostředí, získat dobrovolníky a podporovatele mobilní hospicové péče.

Máme v plánu dále rozšiřovat služby v lokalitě naší dojezdnosti, pečovat o náš tým, vzdělávat pracovníky i dobrovolníky v oblasti paliativní péči a tyto zkušenosti využívat při rozvoji Hospice. Pokusíme se získat nové prostory pro naše kontaktní místo v Sedlčanech. I v následujícím roce chceme uspořádat několik benefičních akcí na podporu služeb Hospice a jejich propagaci.

Díky Diakonii AC, spřátelené organizaci RUAH Benešov a každému jednomu z týmu Křídel můžeme „létat“ a být tak součástí splněných posledních přání našich klientů - zůstat doma až do konce. Jsme vděční za okamžiky, kdy vidíme, jak služby našeho Mobilního domácího hospice Křídla pomáhají k životu do posledního okamžiku.

Děkujeme všem za práci, kterou pro Mobilní domácí hospic Křídla odvádíte a také za podporu, která nám pomáhá. Přejeme, ať se dny naplní životem.

