

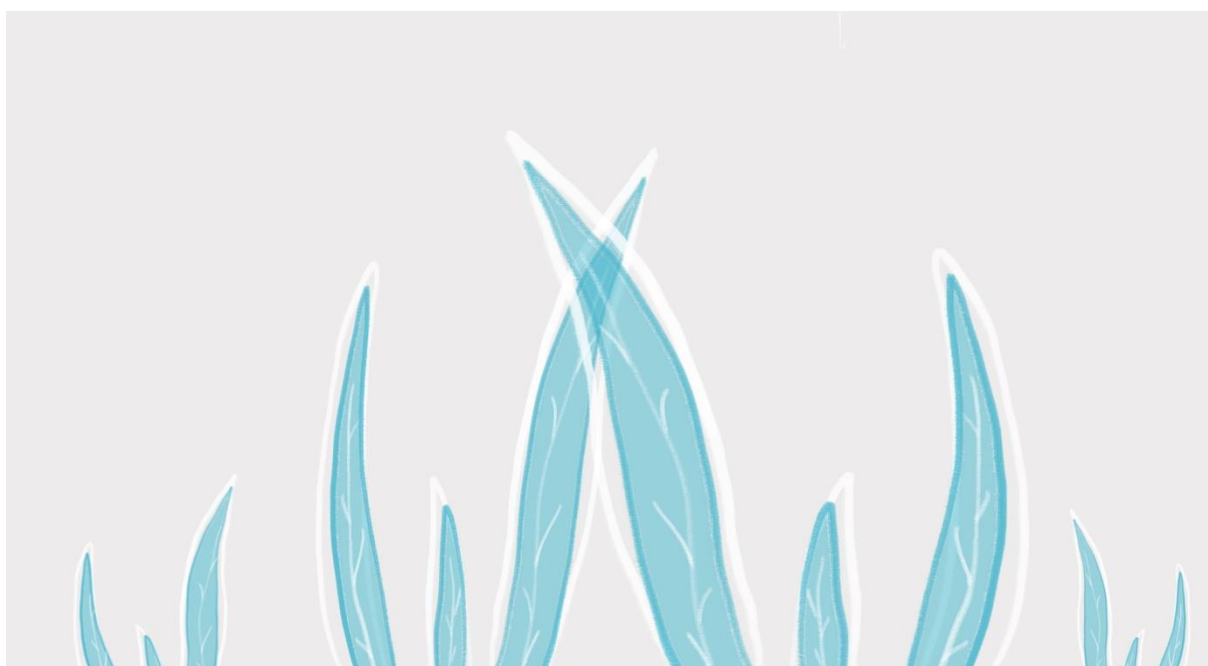
# Výroční zpráva

2021



## OBSAH

Úvodní slovo a poděkování .....	3
Poslání organizace .....	3
Sídlo organizace a identifikační data .....	4
Stručná historie .....	5
Naše služby .....	6
Pracovní tým .....	7
Provozní doba .....	8
Pacienti roku 2021.....	8
Významné aktivity roku 2021.....	9
Projekty .....	11
Zpráva o hospodaření .....	12
Podpořili nás v roce 2021.....	14
Výhled na rok 2022.....	16



## Úvodní slovo a poděkování

Na úvod bych ráda vzdala chválu našemu Bohu za podporu služby Křidel. Velké díky patří také celému týmu Křidel včetně dobrovolníků a našich přátel, bez vás by to vše nebylo možné. Pokud se ohlédneme za rokem 2021, možná pro mnoho z nás bude platit: „Když jsi jediný, kdo může, tak musíš.“ Máme za sebou úspěšný, náročný i obohacující rok péče o umírající a jejich rodiny. Rok, ve kterém jsme uspořádali mnoho benefičních akcí pro podporu našich služeb a rozšiřování povědomí o paliativní péči v kraji. Rok, který byl opět ovlivněn pandemií, která významně zasahovala do povahy výkonu naší práce, možnosti získávání finančních prostředků z veřejných akcí i zdraví pracovního týmu.

Domácí Hospic Křídla za tři roky své působnosti sestavil profesionální tým pracovníků, nadšený tým dobrovolníků, srdečný tým podporovatelů a tak může poskytovat odborné služby, plánovat rozvoj organizace a budovat dobré pracovní vztahy plné respektu, otevřené komunikace a důvěry. Ve vztahu k našim pacientům a jejich nejbližším se snažíme neustále zlepšovat. Díky střetávání se smrtí našich pacientů si uvědomujeme každý den, jak výsostné místo při své práci v rodinách zastáváme, že jsme mnohdy poslední doprovázející, kteří mohou podat pomocnou ruku, léčivé slovo či modlitbu.

V roce 2021 se nám podařilo vybudovat mnoho silných vztahů v rodinách, které jsme měli dlouhodobě v péči. Jako dotek andělských křídel vnímám situace, kdy se naši milí pečující vrací do Křidel s nabídkou pomoci – svého času a schopností pro další, nové uživatele a stávají se dobrovolníky či podporovateli.

Kancelář Křidel získala nové, bezbariérové prostory, které nabízejí pracovníkům i všem, kteří do Hospice přicházejí příjemné moderní prostředí, plné světla a domácí atmosféry. Podařilo se nám dovybavit půjčovnu kompenzačních a zdravotních pomůcek pro naše pacienty, zavést přehledný způsob zápůjček i fungující systém zaškolení pečujících.

Jedna z námi zrealizovaných benefičních akcí, a sice první aukce uměleckých děl, která proběhla ke konci roku v prostorách kulturního domu v Sedlčanech mnohým našim pracovníkům, dobrovolníkům i podporovatelům z řad široké veřejnosti doslova vstoupila do života. Téměř 50 jednotlivců si přineslo do svých domovů nový umělecký předmět, jehož zakoupením podpořili provoz Hospice a současně díky jedinečné atmosféře aukce uprostřed koncertu také přinesla svůj příběh a poselství – existuje mnoho způsobů pomoci. Díky vám všem, kteří jste se rozhodli pomoci a obzvláště těm, kteří jste součástí příběhů Křidel dlouhodobě.

## Poslání organizace

Domácí mobilní hospic Křídla Sedlčany je jedním ze středisek Diakonie Apoštolské církve. Je registrovaným nestátním zdravotnickým zařízením, jehož posláním je poskytování mobilní paliativní péče ve vlastním domácím prostředí pacienta v oblasti Sedlčan a okolí.

Cílem Domácího mobilního hospice Křídla je podpora důstojného doprovázení umírajících osob v okruhu svých blízkých, kteří mají možnost smíření se s odchodem

milované osoby. Hospic Křídla usiluje o partnerský přístup, nechce pacientům život prodlužovat, ale ani zkracovat, chce snížit jejich utrpení.

Pro práci s umírajícím člověkem vycházíme z úcty k životu a úcty k člověku jako jedinečné a neopakovatelné bytosti, jde nám o zachování lidské důstojnosti a kvality života člověka. Snažíme se o vytvoření bezpečného prostředí nemocnému a jeho blízkým. Naší snahou je podpora umírajícího doma za důstojných podmínek a minimalizace úmrtí v typu nemocničního a sociálního zařízení.

Poskytované služby jsou multidisciplinární, zaměřují se na zdravotní, sociální a spirituální pomoc umírajícím a lidem pečujícím o své blízké. Snažíme se o citlivý a individuální přístup ke každé rodině, která se rozhodla doprovodit svého blízkého na jeho poslední cestě a naše péče zpravidla pokračuje i po smrti pacienta. Poskytujeme podporu a poradenství při smíření se se smrtí člena rodiny.



## *Sídlo organizace a identifikační data*

### **Mobilní domácí hospic Křídla Sedlčany**

Sídlo: Polní 15, 737 01 Český Těšín

Kontaktní pracoviště: Nám. T.G.Masaryka 28, 264 01 Sedlčany

Telefonní kontakt: 608 083 555, vedoucí Hospice 775 697 761

Email.: [konakt@hospickridla.cz](mailto:konakt@hospickridla.cz)

[www.hospickridla.cz](http://www.hospickridla.cz)

IČO: 26521385

Číslo účtu vedeného u FIO Banky: 2901293399/2010



## Stručná historie

Mobilní domácí hospic Křídla zahájil svou činnost 1. 9. 2018 na základě rozhodnutí o oprávnění k poskytování zdravotních služeb vydané Krajským úřadem Středočeského kraje. Dva roky před samotným fungováním Hospice společně tři spoluzakladatelky připravovaly vše potřebné k zahájení této činnosti. Zpočátku pracovaly zdravotní sestry zcela bez nároku na finanční odměnu, ve svém volném čase, využívaly pro výjezdy do rodin své osobní automobily. Potřebné vybavení a některé kompenzační a zdravotní pomůcky se podařilo získat darem od kongregace milosrdných sester svatého Karla Boromejského, za což jsme byli velmi vděční. Navázali jsme úspěšnou spolupráci s Městským úřadem Sedlčany a s okolními obcemi. Podařilo se nám rozšířit od Diakonie AC veřejnou sbírku, kde shromažďujeme finanční prostředky pro Hospic.



Nedílnou součástí rozrůstajícího se multidisciplinárního týmu se stali dobrovolníci, kteří svou činností doprovázejí práci pracovníků a bez nichž by Hospic nemohl fungovat. Součástí týmu jsou dvě lékařky, které poskytují zdravotním sestram nepřetržitě telefonické konzultace, osobně navštěvují pacienty a jejich blízké pečující osoby a spolupracují s ošetřujícími lékaři. K dalšímu rozvoji došlo díky zřízení půjčovny zdravotnických a kompenzačních pomůcek pro potřeby pacientů Hospice. Odborní pracovníci přímo v rodinách edukovali pacienty a pečující osoby v používání kompenzačních a zdravotních pomůcek a v oblasti základních úkonů o pacienta.

Do historie Hospice se také vepisují charitativní akce, které pracovníci každý rok pořádají pro rozšiřující se skupinu návštěvníků, kteří se tak ve výborné atmosféře setkávají při kulturních, vzdělávacích i sportovních událostech.

## Naše služby

Poskytujeme paliativní péči dospělým nemocným v domácím prostředí. Paliativní péče je klinická péče o pacienty s pokročilým onemocněním. Jejím základem je sledování, rozpoznání a ovlivnění toho, co je významné pro kvalitu pacientova života. Jde nám o ovlivnění nejčastějších symptomů s respektem k pacientovi. Empatický přístup, citlivá komunikace s pacientem a jeho rodinou, organizační zajištění péče, koordinace dalších služeb.

### Zdravotní služby

Poskytujeme odbornou zdravotní pomoc zaměřenou na mobilní paliativní péči, tedy lékařskou a zdravotní péči prostřednictvím zdravotních sester.

- ošetrovatelskou péči, včetně léčby bolesti, dušnosti, ošetřování ran a stomií
- lékařské konzultace
- zaškolení pečujících osob v ošetřování nemocného
- zapůjčení zdravotních a kompenzačních pomůcek k usnadnění péče o nemocného

**Na základě dohody s lékařem zajišťujeme tyto odborné výkony:** kontrola aktuálního zdravotního stavu pacienta, měření vitálních funkcí, kontrola stavu vědomí, hydratace, kožního krytu, podávání léků, aplikace injekční a infúzní terapie, aplikace parenterální výživy a výživy do PEGu, odběry biologického materiálu, ošetření invazivních vstupů, ošetřování a převazy periferních a centrálních žilních vstupů, kontinuální dávkování opiátů pomocí lineárních dávkovačů, aplikace kyslíku, ošetření kožních defektů. Edukace rodiny. Poskytování psychické podpory.

### Sociální poradenství

Cílem poskytovaného sociálního poradenství je poskytnout pečujícím ucelené množství informací, které jim pomohou zvládnout obtížnou životní situaci (pomoc při orientaci v systému sociálního zabezpečení, podmínek státní finanční pomoci, jednání s úřady a dalšími institucemi). Součástí sociálního poradenství je i navázání na vhodné sociální služby v regionu Středočeského kraje pro pečující a pozůstalé.

### Psychologická podpora umírajících a poradenství truchlícím a pozůstalým

Pečování o druhého přináší mnoho těžkého, ale i mnoho dobrého. Pečování je náročné životní období nesoucí s sebou řadu změn, zasahující do života nemocného i do celého rodinného systému. Pečujícím a rodinným příslušníkům poskytujeme informace a podporu v otázkách komunikace s umírajícím, jak zvládat situaci z pohledu pečujícího, jak se vyrovnávat se svým strachem a nejistotou, jak sdílet s umírajícím jeho nemoc a pocity a jiné.

### Duchovní péče

Cílem duchovní služby je zmírnit utrpení spojené s nemocí a smrtí. Připomíná také uzdravující, pomáhající a usmiřující sílu náboženské víry. Duchovní péče je nabízena všem,

kdo si to přejí, věřícím i nevěřícím s respektem na příslušnost ke konkrétní církvi. Způsob, úroveň a intenzita duchovní služby se řídí okamžitým zdravotním stavem nemocného. Péče je poskytována farářem, knězem, pastorem nebo pastoračním pracovníkem na základě žádosti pacienta či doprovázejícího.

## Pracovní tým

Tým Mobilního domácího hospice Křídla odborně pomáhá nemocnému zvládat bolest a všechny další symptomy spojené s terminální fází onemocnění. Multidisciplinární tým domácí paliativní péče tvoří lékařky, zdravotní sestry, psycholog, duchovní, sociální pracovnice.



**Vedoucí Hospice, odborný zástupce:** zdravotní sestra Bc. Pavlína Oubrechtová

**Garantem lékařské paliativní péče:** MUDr. Josef Hanáček

**Tým lékařek:** MUDr. Pavlína Andřlová, MUDr. Barbora Matulová

**Tým zdravotních sester:** Bc. Pavlína Oubrechtová, Hana Zamrazilová, Šárka Hrazánková, DiS.,  
Bc. Helena Lukášová, Bc. Daniela Bendová

**Sociální poradenství:** Petra Smolková, Mgr. Ivana Klánová, Mgr. Lucie Bartišová, DiS.

**Psychologické poradenství:** PhDr. Dagmar Břejlová

**Poradenství pro pozůstalé:** Bc. Helena Lukášová



**Tým duchovní podpory a péče:** Pavel Smolka (Církev Adventistů sedmého dne), Jiří Oubrecht (Apoštolská církev), Tomáš Trávníček (Církev bratrská), Stanislav Glac (Římsko - katolická církev)

**IT specialista:** Martin Švehla

**Web:** Ludmila Hegerová

**Hlavní účetní:** Ing. Zdeněk Kratochvíl, DiS. (zaměstnanec Diakonie Apoštolské církve)

**Mzdový účetní:** Aleš Cichý (zaměstnanec Diakonie Apoštolské církve)

**Fundraiser a koordinátor aktivit:** Ludmila Hegerová (od 1.3.2021, Projekt Návrat na trh práce – Sedlčansko II)

**Koordinátor dobrovolníků:** Mgr. Denisa Raková Novotná, DiS.

**Tým dobrovolníků:** Martin Švehla, Jiří Oubrecht, Barbora Bezkočková, Kamila Oubrechtová, Ludmila Hegerová (leden, únor)

## Provozní doba

Ošetrovatelská služba je pacientům poskytována 24 hodin denně 7 dní v týdnu, včetně svátků. Zdravotní tým je připravený za pacientem dojíždět v kteroukoli denní dobu, na základě jeho individuálních potřeb a případného akutního zhoršení stavu. Služby ostatních pracovníků – psychologické, sociální a duchovní poradenství jsou poskytovány pacientům a jejich pečovatelům v případě potřeby přímo v domácnostech pacientů podle vzájemné domluvy.

## Pacienti roku 2021

Po celý rok 2021, i přes trvání pandemické situace po značnou část roku, jsme ani na jediný den nepřerušili péči o pacienty.

Za celý rok tým Hospice celkově pečoval o 81 pacientů (42 mužů a 39 žen), společnou péči s organizací Ruah, o.p.s., 20 pacientů doprovodil jen Hospic Křídla. Nejstarší pacient měl 98 roků, nejmladší pacient 49.



## Významné aktivity roku 2021

Během roku 2021 se nám podařilo zorganizovat několik úspěšných benefičních akcí, díky nimž se nejen dostáváme do stále větší pozornosti našeho města a regionu, ale získáváme důležitou část finančních prostředků na provoz Hospice.



Nový rok 2021 jsme zahájili účastí na celorepublikové Tříkrálové sbírce. Křídla byla podpořena částkou 35.853,- Kč. Další lednovou akcí byla prezentace služeb Hospice na on-line konferenci Diakonie Apoštolské církve s názvem „Pro něco víc.“ Únor byl měsícem příprav na stěhování do nových bezbariérových prostor, ve kterých jsme od března mohli uživatele služeb přivítat již plně vybaveni. Následující dvě měsíce se nesly ve znamení zvyšování odbornosti pracovníků přímé i nepřímé péče, absolvováním několika kurzů a webinářů na témata duchovní doprovázení a dobrovolnictví v paliativní péči.



V červnu a říjnu již tradičně pracovníci spolu s dobrovolníky uspořádali charitativní second-hand eventy s názvem „Fešárna“ a mottem „vy darujete – my prodáme – společně pomáháme“. Výtěžek za prodej oblečení a sladkých pochutin tak opakovaně podpořil činnost Hospice a dobrá atmosféra spolu s novými kousky v šatníku potěšila všechny zúčastněné. Sedlčanské letní kino promítalo v srpnu dva snímky, českou novinku „Bábovky“ a životopisný film o mexické malířce Fridě Kahlo, při které se uskutečnila dobrovolná sbírka pro Hospic.



Září odstartovalo v Hospici tradiční narozeninovou oslavou – akcí „Běh pro Křídla“, během níž v duchu zdravého pohybu v zámeckém parku Červeného hrádku v Sedlčanech vyběhlo celkem 95 závodníků. Další akcí, do které se Hospic zapojil, byla celorepubliková kampaň „Držme se až do konce“, jež vyvrcholila „papučovým dnem“ ve středu 6.10., kdy každý, kdo si ten den nazuje papuče se stává nositelem myšlenky umírání doma. Pracovníci tak sdíleli své fotky na sociálních sítích a pomáhali v rozvoji povědomí veřejnosti o paliativní péči.

V říjnu oslavila Diakonie Apoštolské církve, jejíž je Hospic součástí, výročí 25let své působnosti, během kterých byly prezentovány služby Křidel formou příspěvku i prezentace fotek a videí.



Konec roku se opět nesl v duchu vzdělávání pracovníků v mnoha oblastech poradenství a péče o pozůstalé a pečující. Praktický seminář uspořádal také Hospic, a to na téma „Edukace pečujících v domácím prostředí.“ Benefiční koncert a první aukce uměleckých děl se uspořádala v listopadu v Kulturním domě v Sedlčanech. Díky nasazení velké většiny pracovníků i dobrovolníků benefiční aukce nabídla velmi příjemný zážitek všem návštěvníkům, kteří s otevřeným srdcem podpořili tuto akci a všechna prezentovaná díla vydražili pro Hospic.



Jednou z posledních akcí roku pro pracovní tým Hospice byla účast na promítání filmu „Jednotka intenzivního života“ a následné debaty s režisérkou filmu, která se touto cestou snaží o propagaci české paliativní nemocniční péče.

## Projekty

V loňském roce se nám podařilo získat finance ze dvou projektů. První projekt je zaměřen na řešení absence dostupnosti služeb domácí paliativní péče v ORP Sedlčany a jeho nejbližším okolí.

### **Podpora domácí paliativní péče v ORP Sedlčany a okolí**

Fond: Operační program zaměstnanosti

Registrační číslo projektu: CZ.03.2.65/0.0/0.0/16\_047/0015739

Období realizace: 1. 6. 2020 – 31. 5. 2022

Cílovou skupinou projektu jsou neformální pečovatelé, kteří se starají o pacienta v terminálním stádiu vážného onemocnění. Jedná o rodinné příslušníky umírajícího, či jiné

blízké osoby, které o něj pečují. Aktiviny projektu jsou zaměřené především na edukaci neformálních pečovateli, odborné poradenství, organizaci a pomoc při zvládnání péče o pacienta, podporu v poskytování informací o využívání podpůrných služeb, jednání s úřady, pomoc v truchlení a pomoc s administrativou. Doplňkově bude vzděláván multidisciplinární tým hospice v oblasti paliativní péče.

Cílem projektu je dosažení pozitivní změny u osob ze skupiny neformálních pečovateli. Této změny bude dosaženo prostřednictvím získání finančních prostředků, které pokryjí mzdové náklady pro část pracovníků přímé i nepřímé péče, bez kterých by nemohl domácí hospic fungovat.

### **Středočeský kraj – Středočeský Humanitární fond – Zdravotnictví**

Oblast podpory: Podpora paliativní péče, hospicové péče, péče ošetřovatelské a paliativní poskytované ve vlastním sociálním prostředí pacienta.

Evidenční číslo: HUF/ZDZ/044150/2021

Období realizace: 1. 1.2021 – 31. 12. 2021

Výše dotace: 190 000 Kč

Cílem projektu je umožnit osobám v terminálním stádiu nemoci důstojně zemřít v domácím prostředí za přítomnosti svých blízkých s odbornou ošetřovatelskou a lékařskou asistencí. Zajištěním půl úvazku zdravotní sestry se v regionu Sedlčanska rozšíří a zkvalitní domácí paliativní péče. Získané finanční prostředky umožní pokrytí mzdových nákladů i s odvody pro zdravotní sestru na 0,5 úvazku. Cílovou skupinou je dospělý nemocný v terminální fázi nevléčitelného onemocnění.

## **Zpráva o hospodaření**

### **Výsledovka po střediscích analyticky 2021**

Diakonie Apoštolské církve

IČ: 26521385

#### **Středisko: Křídla**

#### **Náklady**

501001	Spotřeba materiálu - ostatní	27 475,49
501002	Kancelářské potřeby	60 454,64
501003	Nákup DDHM	118 148,70
501004	Literatura, časopisy	5 876,00
501005	PHM - Křídla	29 955,99
501008	Zdravotnický materiál	37 313,40
<b>50x</b>	<b>Spotřebované nákupy</b>	<b>279 224,22</b>



511001	Opravy a udržování	9 217,00
512000	Náklady na cestovné	13 803,00
513001	Náklady na reprezentaci	16 226,00
518000	Ostatní služby	106 414,50
518001	Poštovné	2 519,00
518002	Tisky, kopírování	3 813,70
518004	Hovorné	2 338,44
518005	Internet	2 763,24
518007	Vedení mezd a účetnictví	49 240,00
<b>51x</b>	<b>Služby</b>	<b>206 334,88</b>
521000	Mzdové náklady	1 132 227,00
524001	OSSZ	180 156,00
524002	Zdravotní pojištění	65 377,00
527002	Školení a rekvalifikace	2 200,00
<b>52x</b>	<b>Osobní náklady</b>	<b>1 379 960,00</b>
538001	Ostatní daně a poplatky	560,00
<b>53x</b>	<b>Daně a poplatky</b>	<b>560,00</b>
549002	Pojistné	2 566,00
549003	Zákonné poj. zaměstnavatele - úrazy	2 962,00
<b>54x</b>	<b>Ostatní náklady</b>	<b>5 528,00</b>
582000	Poskytnuté členské příspěvky	1 200,00
<b>58x</b>	<b>Poskytnuté příspěvky</b>	<b>1 200,00</b>
<b>Náklady celkem</b>		<b>1 872 807,10</b>

## Výnosy

602000	Tržby z prodeje služeb	74 110,00
<b>60x</b>	<b>Tržby za vlastní výkony a za zboží</b>	<b>74 110,00</b>
649001	Vstupné, účastnické poplatky	35 728,00
<b>64x</b>	<b>Ostatní výnosy</b>	<b>35 728,00</b>
681002	Příspěvky od sborů AC	6 000,00
682001	Přijaté příspěvky (dary) na činnost	1 081 069,82
682002	Přijaté příspěvky (dary) na mzdy	197 733,00
<b>68x</b>	<b>Přijaté příspěvky</b>	<b>1 284 802,82</b>
691000	Provozní dotace	1 247 053,42
<b>69x</b>	<b>Provozní dotace</b>	<b>1 247 053,42</b>
<b>Výnosy celkem</b>		<b>2 641 694,24</b>
		<b>768 887,14</b>

## Podpořili nás v roce 2021

Velice si vážíme všech, kteří podporují naši činnost. Děkujeme všem, kteří se rozhodli nám jakýmkoliv způsobem pomoci. Ať už to bylo cestou finančního či jiného hmotného daru, nebo svým osobním přičiněním. Jsme vděční, že díky poskytnutým financím můžeme pomáhat v našem kraji umírajícím lidem strávit poslední okamžiky jejich života důstojně a v domácím prostředí. Náš Hospic je prozatím závislý na vícezdrojovém financování, ve kterém dary soukromých a právnických osob zastupují podstatnou část.

Dárce	částka
S-B, s.r.o.	40 000, 00 Kč
Vltava Invest, a.s.	10 234, 00 Kč
Zemědělská společnost Kosova Hora	1 722, 00 Kč
Trade Granit	3 000, 00 Kč
Elektro Mašek	10 000, 00 Kč
Elektro Dvořák	5 250,00 Kč
Gastro Stočes	2 000,00 Kč
RUGIT s.r.o.	5 000,00 Kč
EKOČOV s.r.o.	10 000,00 Kč
Vltava Invest, a.s.	7 465,00 Kč
Honební společenstvo Svatý Ján	40 470,00 Kč
Našlose	6 000,00 Kč
MOOS	5 000,00 Kč
Maranathaz.s.	10 000,00 Kč
Farnost Krásná Hora nad Vltavou	14 200,00 Kč
Apoštolská církev, sbor bez hranic Strakonice	6 000,00 Kč
Charita Starý Knín, dotované pracovní místo	177 931,00 Kč
Apoštolská církev, ostatní	8 650,00 Kč
Charita Praha	35 853, 00Kč
Nadační fond Umění doprovázet	35 000,00 Kč
Výbor dobré vůle	25 000,00 Kč
Nadace Divoké Husy	35 000,00 Kč

Obec Dublovice	5 000,00 Kč
Obec Jesenice	10 000,00 Kč
Obec Klučnice	1 000,00 Kč
Obec Křepenice	1 000,00 Kč
Obec Milešov	3 000,00 Kč
Obec Nedrahovice	2 000,00 Kč
Obec Osečany	44 800,00 Kč
Obec Petrovice	5 000,00 Kč
Obec Sedlčany	80 000,00 Kč
Obec Sedlec – Prčice	15 761,00 Kč
Obec Svatý Jan	10 000,00 Kč
Obec Štětkovice	5 000,00 Kč
Soukromí dárci	613 000,00 Kč
Kasičky-veřejná sbírka	28 876,00 Kč
Akce Křidel	111 280,00 Kč
Středočeský kraj, dotovaná pracovní místa	187 401,00Kč
<b>fakturace</b>	<b>74 110,00 Kč</b>
<b>MAS podpora domácí paliativní péče</b>	<b>974 652,42 Kč</b>
<b>celkem</b>	<b>2 665 655,42 Kč</b>

Děkujeme všem nadacím, fondům, firmám, spolkům, jednotlivcům, kteří naši mobilní paliativní péči v roce 2021 podpořili finančními a věcnými dary, svou energií, nápady, výrobky a časem.

## Výhled na rok 2022

Uvědomuji si, že další rok může být úspěšný pro Křídla, pokud pracovníci budou i nadále odvádět profesionální práci na vysoké úrovni, které nechybí velká dávka empatie. Za to vám všem, milí kolegové, patří velké díky!



Při výhledu na další rok vidím mnoho další usilovné práce, abychom získali dostatek financí na zabezpečení služby a odměn pro všechny pracovníky. Chceme se pokusit rozšířit služby Hospice v našem regionu a zabezpečit jeho značné finanční pokrytí prostřednictvím projektů EU. Jako další důležitý krok a velká výzva je navýšení zdravotnických úvazků tak, abychom mohli uplatňovat finanční nároky na zdravotní pojišťovny. Stále pracujeme na inovaci pracovních postupů a dokumentů pro naše klienty, na čemž chceme pokračovat i v dalším roce a přizpůsobovat se tak novým nárokům a požadavkům cílové skupiny Hospice.





Přejeme si, ať jsou naše Křídla stále otevřená pro všechny, kteří je potřebují.

